



Yoğunburç 23

Cumhuriyet Mahallesi ☺ Her gün
☎ +90 352 222 39 03 📷 📱 📺

Talas Caddesi üzerinde bulunmaktadır. Yoğunburç; kitabesine göre İzzeddin Keykavus tarafından inşa ettirilmiştir.

İki katlı olarak inşa edilen

bu burç yarım daire plânlıdır.

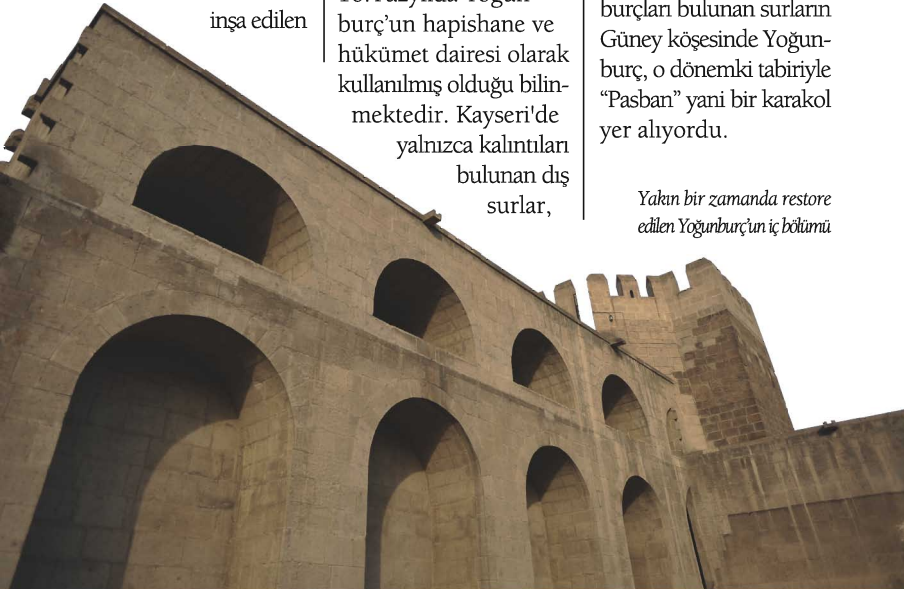
Her iki katıda sivri tonozla örtülmüş olan Yoğunburç'un güneydeki surla bağlantısı günümüze gelememiştir.

16.Yüzyılda Yoğunburç'un hapis hane ve hükümet dairesi olarak kullanılmış olduğu bilinmektedir. Kayseri'de yalnızca kalıntıları bulunan dış surlar,

Miladi 5. yüzyılda, Bizans imparatoru Jüstinyen tarafından yaptırılmıştır.

O dönemde dış akınlara karşı yapılan bu surlar oldukça yüksek ve geniştir. Sığınma yerleri gözetleme kuleleri ve burçları bulunan surların Güney köşesinde Yoğunburç, o dönemki tabiriyle "Pasban" yani bir karakol yer alıyordu.

Yakın bir zamanda restore edilen Yoğunburç'un iç bölümü



Alaca Kümbet 24

Cumhuriyet Mahallesi ☺ Her gün
☎ +90 352 222 39 03 📍 📷

Talas Caddesi üzerinde, Yoğunburç'un karşısında yer almaktadır. Alaca Kümbet, 12. yüzyıla inşa



Alaca Kümbet

edildiği tahmin edilen bir Selçuklu eseridir. Kümbetin, batı cephede dikdörtgen pencerelerin üst kısmında yer alan kitabesinden, 1184 yılında Emir Celaleddin bin Muhammed için inşa ettirildiği anlaşılmaktadır. Sağlam kesme taştan yapılan kümbetin gövdesi yarıya kadar kare planlı, üst kısmı ise konik çatı-

lıdır. Kümbetin kuzey cephesinin sol tarafında yer alan kapıya yedi basamakla inilmektedir.

Kapı yanlarda ve üstte düz bir silme ile çerçeveselenmektedir. Birbirini kademeli olarak takip eden dar ve geniş bordürlere sahip olan kapının dış bordürü nakışsızdır. Kapının beş sıra mukarnash kavsara kemerini bitkisel motifleri olan dar bir bordür takip etmektedir.

Ahi Evran Zaviyesi 25

Tacetin Veli Mh. ☺ Mesai saatleri
☎ +90 352 221 30 30 📍 📷

Talas Caddesi üzerinde bulunmaktadır. Ahi Evran Zaviyesi, 13. yüzyılın ikinci çeyreğinde inşa edilmiş Türkiye'nin ilk Esnaf Müzesidir. Kayseri Büyükşehir Belediyesi'nce 2002 yılında restore edilen zaviyenin tefrişatı, Kayseri Esnaf ve Sanatkarlar Odaları Birliği tarafından gerçekleştirilmiştir. Yapı, bir avluya açılan dört eyvanlı

plan şemasına sahiptir. Yapının beden duvarları kaba yonu taşından, kapı ve pencere söveleri, kemerler gibi mimari elemanlar düzgün yonu taşından, orta avlunun üstündeki kubbeye geçiş elemanları ise tuğladan yapılmıştır. Müzede, tarihin derinliklerinde kaybolmaya yüz tutmuş birçok zanaata ait araç-gereç ve eserler bulunmaktadır. Ahi Evran tarafından kullanılan deri terbiye taşı ile mahalli eşyalar da müzede ziyaretçilerini beklemektedir.

Döner Kümbet 26

Tacetin Veli Mah. ☺ Her gün
☎ +90 352 222 08 98 📍 📷

Kitabesinden Prenses Şah Cihad Hatun adına yapıldığı anlaşılan kümbetin, 13. yüzyılın 4. çeyreğinde inşa edildiği tahmin edilmektedir.

Cephelerinde, saçığında ve taç kapısında yer alan figüratif, geometrik, bitkisel ve mukarnash taş süslemeler Türk sanatının o dönemdeki bütün birikimini, gücünü, estetiğini yansıtmaktadır. Kesme taştan on iki köşeli gövdenin üzeri dıştan mukarnash kornişler üzerine konik külâhla, içten ise silindirik mekân üzerine kubbe ile örtülüdür.





Türk sanatının ihtişamlı örneklerinden biri olan Döner Kümbet

Gövdenin etrafında, kaval silmelerin meydana getirdiği on iki sivri kemerden her birinin çevirdiği yüzeyler, farklı süslemelerle işlenmiştir. Silindire yakın gövdesi ile Ahlat kümbetlerini andırmaktadır. Türbenin kuzey cephesindeki taş kapısına çift taraflı bir merdivenle çıkılmaktadır.



Doner Kümbet'in kitabesi

Basık kemerli kapı sövesinin önündeki sütunceler mukarnas başlıklıdır. Beş sıra mukarnaslı kavsara bir sivri kemerle çerçeve içine alınmıştır. Kapıyı ters U biçiminde saran asıl çerçeve bordürü ise rumi ve palmet dizisinden oluşan bitkisel kompozisyonla süslenmiştir. Bu bordürün üst bölümünde kitabenin altında, büyük oranda tahrip edilmiş olmakla birlikte birer sfenks figürü yer alır. Türbe giriş kapısının doğu ve batı cephesinde birbirine benzer iki figürlü kompozisyon dikkat çekmektedir. Batı ve doğu

cephede kökleri bir hildan çıkan hayat ağacı altına farklı figürler işlenmiştir. Doğu cephede hayat ağacının üstüne kuyruğu bir yıldız motifiyle bitirilmiş çift başlı kartal, hayat ağacının altına da birer aslan figürü yerleştirilmiştir.

Kitabe: Barok nitelikli rumî ve palmet kabartmalarından oluşan bitkisel bezemeli bir bordürün çerçevelediği beyaz mermer üzerine iki satır olarak düzenlenen kitabede “Bu türbe Allah’ın rızasını kazanmış olan mutlu Şah Cihan Hatun’a aittir” yazar.

Sırçalı Kümbet 27

Gültepe Mah. ☺ Her gün
☎+90 352 222 08 98 📷 📹

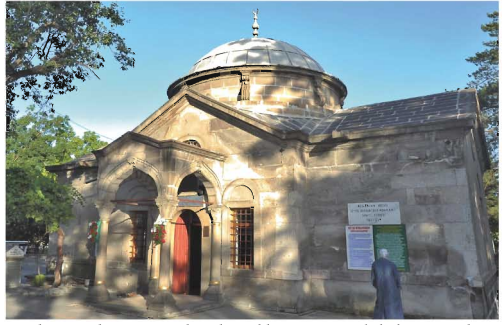
1.Endüstri Meslek Lisesi'nin bahçesinde bulunmaktadır.

Bir 14. yüzyıl eseri olan
Sırçalı Kümbet



Kare şeklinde bir kaide üzerine oturan ve 1940 restorasyon çalışmalarında kubbe örtüsü tamir edilen kümbetin Alâeddin Eretna'nın babası Cafer Bey'e ait olduğu ve 14. yüzyılın ikinci çeyreğinde yapıldığı tahmin edilmektedir. Kesme taştan silindirik bir gövde halinde yükselen Sırçalı Kümbet'in konik külâhı yıkılmış, altından çıplak taş kümbesi ortaya çıkmıştır. Yıkılan külâhın, firûze çinilerle kaplı olduğu ve kümbetin isminin buradan geldiği sanılmaktadır.

Kare bir oturtmalık üzerine inşa edilen yapı, dıştan silindirik içten onikigendir. Dıştan kare içten dairesel planda olan oturtmalık düzgün kesme taştan yapılmış olup üçlü silme ile son bulmuştur. Üstte taş kaplamalı kubbenin doğusuna bir pencere açılmıştır. Kuzeyde dörder basamaklı karşılıklı yerleştirilen iki merdiven ile sahanlığa çıkılmaktadır. Silindirik gövdenin doğu, batı ve güneyinde dikdörtgen boyutlu birer pencere bulunmaktadır. Kuzey cephede yer alan taç kapıyı cepheden hafif taşınılmıştır. Taç kapı kemeri üzerine yerleştirilen beyaz mermer kitabelikte yazı yoktur.



Mevlana'nın hocası Seyyid Burhâneddin'in Kayseri'de bulunan Türbesi

Günümüze herhangi bir bölümü ulaşmamış çini süslemenin yeri tartışılmaktadır. Bazıları çini süslemenin iç mekânda olduğunu, kimileri de çini süslemenin yapının dışında külâhında bulunduğunu ileri sürmüştür. Bu tartışmaların nedeni, yapının Sırçalı Kümbet



Türbe kapısında bulunan kitabe

olarak adlandırılmasından kaynaklanmaktadır.

Seyyid Burhâneddin Türbesi 28

Seyitgazi Mah. ☎ Her gün
☎ +90 352 222 08 98 📱 📺

Mevlânâ'nın hocası Seyyid Burhâneddin, 1235 yılından sonra Kayseri'de yaşamış ve 1244 yılında burada vefat etmiştir. Seyyid Burhâneddin'in mezarı üzerine 19. yüzyılın sonlarına kadar bir türbe yapılmamıştır. Kayseri'nin bağlı bulun-

duğu Ankara vilayetinin valisi Abidin Paşa'nın mezar üzerine türbe yapılmasını sultana arz ettiği ve sultan II. Abdülhamid'in iradesiyle türbe yapımına karar verildiği belirtilmektedir. 1894 yılında inşa edilen türbe, Kayserililer için bir huzur mekânıdır. Üç eyvanlı ve merkezi kubbe türbenin

girişi kuzey taraftadır. Giriş cephesinde ikisi bağımsız ikisi duvara gömülü ayaklar üzerine atılan sivri kemerler üzerine kırma çatılı bir revak dikkat çekmektedir.

Kapı açıklığının üzerinde Ali Emiri tarafından yazılmış olan M.1894 tarihli kitabe yer almaktadır. Kubbe kasnağında volütlü kıvrımlar yapan konsollar ile kubbenin içten kalemîşi nakışları görülmeye değerdir.

Kayseri Arkeoloji Müzesi 29

Kayseri Arkeoloji Müzesi, Hititler'den bu yana bir çok medeniyete evsahipliği yapan Kayseri'nin ilk çağlarına ışık tutmaktadır. Asur kolonilerinden olan Kaniş-Karum yerleşkesinde bulunan yazılı tabletlerden Roma ve Bizans dönemine ait birçok eser bu müzede sergilenmektedir.

Cumhuriyetin ilanından sonraki müzecilik çalışmaları sırasında 1928 yılında eserler toplanmaya başlanmış ve



Roma dönemine ait bir kadın-aslan heykeli

Kayseri Lisesi'nde depolanmıştır. Vali Fuat Bey'in talimatı ile Hunat Hatun Medresesi müze olarak tahsis edilmiş ve medrese tamir ettirilmiştir. Daha sonra Kayseri Lisesi'nde korunan eserler buraya taşınmış ve Hunat Hatun Medresesi, 1 Mart 1930 tarihinde resmen müze olarak kullanılmaya başlanmıştır. Eserlerin kronolojik tasnif ve düzenlemesi yapıldıktan sonra müze, 1938 yılında ziyarete açılmıştır.



Müzenin, Kültepe Kaniş-Karum'da bulunan M.Ö. 2000 ve sonrasına ait eserlerin sergilendiği salonu

Kayseri yöresindeki eserlerin yoğunluğu ve Kültepe kazıları sonucunda bulunan eserler Hunat Hatun Medresesi'nin yeterli olmadığını

göstermiş, bunun üzerine Gültepe Parkı yakınında eski hastane binasına ait arsa üzerine yeni müzenin inşaatı yapılmış 26 Haziran 1969'da müze yeni binasında ziyarete açılmıştır. Bugün hala faaliyette bulunan ve tamamı arkeolojik olan eserler, iki salon ve bahçede sergilenmektedir. Birinci salonun

girişinde Kalkolitik ve Eski Tunç devrine ait polikrom ve monokrom seramikler ile su mermeri (alabastron) idoller ve

ana tanrıça heykellerine yer verilmiştir.

Büyük Salon

Bu salonda Kültepe Kaniş-Karum'da 1948 yılından beri yapılan düzenli kazılarda açığa çıkartılan



Kültepe'de bulunan bir heykelcik

Gerekli Notlar

Gültepe Mahallesi, Kışla Caddesi No:2 adresindedir.

☐ Pazartesi dışında her gün 08.00-12.00 / 13.00-17.00

☎ +90 352 222 21 49

🚌 Otobüs ve tramvay ile

☑ Müze yetkilisi ve İl

Kültür ve Turizm

Müdürlüğü'nden





açığa çıkartılan Asur Ticaret Kolonileri'ne ait (M.Ö. 1950-1750 dönemi) eserler tipolojik olarak sergilenmektedir.



Müzedede sergilenen Kültepe buluntusu dini tören figürleri

Bunlar arasında çivi yazılı tabletler, boyalı ve boyasız, pişmiş topraktan yapılmış, yuvarlak, yonca ve gaga ağızlı testiler,



Kültepe'de bulunan İlk Tunç Çağı'na ait çift başlı bir idol

vazolar, meyvelikler, silindirik ve damga mühürler, hayvan biçimli içki kapları (ryton), madeni eşya ve kalıplar ile İmamkulu Hitit kaya kabartması mulajı önemli bir yer tutmaktadır.

Kültepe'de bulunarak Kayseri Arkeoloji Müzesi'nde sergilenen mutfak eşyalarından çömlekçi değişik formlarda kaplar dikkat çekmektedir.

Özellikle gaga, yuvarlak ve yonca ağızlı testiler, meyve kapları, rytonlar, tek ve çift kulplu vazolar burada sergilenmektedir. Müzenin büyük salonunda Asur

Ticaret Kolonileri'nin eserleri ile M.Ö. 2000 yıllarına tarihlenen Hitit eserleri bir araya getirilmiştir. Kültepe, Kululu ve diğer merkezlerden getirilmiş Geç-Hitit devrine (M.Ö. 1200-700)



Müzedede bulunan bir ryton

ait heykellere, kabartmalara ve hiyeroglif yazıtlara yer verilmiştir.

Çeşitli madenlerden yapılmış objeler, silahlar, damgalar ve silindirik mühürler de bu bölümde sergilenmektedir. Küçük buluntulardan ayrı bir bölümde ise, Geç Hitit devrine ait taştan yapılmış



Kültepe'de bulunan bir vazo



Yaklaşık 2500 yıllık bir kolye



Kayseri Arkeoloji Müzesi'nin Hellenistik döneme ait eserlerin sergilendiği salonu (ikinci salon)

Kululu kral heykeli, sfenks başı, yazıtlar ve aslan kabartmaları dikkati çeken eserler arasındadır.

İkinci Salon

Kayseri Arkeoloji Müzesi'nin ikinci salonunda Kayseri çevresinden toplanmış, Hellenistik (M.Ö. 330-30), Roma

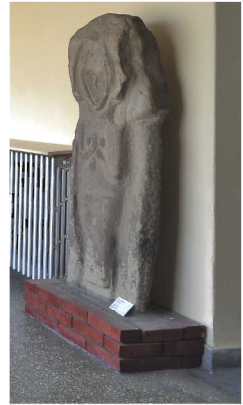


(M.Ö. 30-M.S. 395) ve Bizans (395-1071) dönemlerine ait eserler yine kronolojik bir düzen içerisinde sergilenmektedir. Bunlar arasında kıymetli madenlerden yapılmış ziynet eşyalarını, cam şişe ve kolyeleri, mermer

heykel ve heykel parçalarını, bronz figürleri ile Herakles lahidini sayabiliriz. Ayrıca kadın, erkek heykelleri, sunaklar ve Kayseri çevresinde; Erkilet, Yılanlıdağ, Beştepe tümülüslerinden getirilmiş mezar bulunanları ile süs eşyaları dikkat çekmektedir.

Koridor

İkinci salona geçiş sağlayan koridorda Kültepe'den çıkartılan Frig Devri (M.Ö. 750-300) boyalı ve boyasız keramikler görülebilmektedir.



Müzenin koridor bölümü

Bahçe

Kayseri Arkeoloji Müzesi'nin bahçesinde Hellenistik, Roma



Roma dönemine ait bir heykel



Bahçede bulunan lahitte yer alan Medusa başı ve onun iki yanında Eros kabartması

ve Bizans dönemine ait, mermer heykeller, mezar stelleri, pişmiş toprak iri erzak küpleri ile Tümülüs Mezar örnekleri sergilenmektedir. Kayseri'den 68 km uzaklıktaki Kaletpe'de bulunmuş Kululu eserleri ve İmamkulu kaya kabartmasının Hitit Çağı eserleri arasında ayrı bir yeri vardır. Çeşitli dönemlere tarihlenen altın, gümüş, bronz ve bakırdan yapılmış sikkeler müzenin nümizmatik bölümünü oluşturmaktadır. Kayseri Arkeoloji Müzesi'nin yanı

başında yapılan Kültür Sitesi'nin temel hafriyatı sırasında 1991'de mermer bir Herakles lahdi çıkmıştır. Bu lahit de müzedeki belli başlı eserler arasındaki yerini almıştır.



Kayseri Arkeoloji Müzesi



Kayseri Arkeoloji Müzesi'nin bahçesinde bulunan Hitit dönemine ait çift arslan heykeli

Surp Krikor Lusavoriç Kilisesi 30

Kilise, Ermenilerce “Tanrı'nın nuruna ilk gark olan kişi” olarak bilinen Surp Lusavoriç'e atfen, ilk olarak 1191 yılında inşa edilmiştir. İlk yapılan kilise 19. yüzyıl ortalarında yıkılmış, onun temelleri üzerine 1859 da bugünkü kilise inşa edilmiştir. Yeni kilisenin de 1885 yılında esaslı bir onarım gördüğü belirtilmektedir.



19. yüzyılda yıkılan Surp Lusavoriç Kilisesi'nin yerine 1859 yılında inşa edilen kilise

Kilise üç nefli bazilika planında yapılmıştır. Orta nef yan neflerden sütun ve payelerle ayrılmıştır. Kilisenin içerisi, kuzey-güney, doğu-batı doğrultusunda atılmış kemerlerle üç dikdörtgen ve bir de kare bölüm oluşturmuştur. Orta nefin üzeri ile doğu ve batıdaki bölümler kubbeli, yan

nefler de oval kubbeli ve çapraz tonozludur. Kilisenin doğusundaki bema ile kuzeydoğu, güneybatı köşeleri yarım yuvarlak apsislidir.

Kilisenin batısında üç çapraz tonozla örtülü bir narteks bulunmaktadır. Bu narteksin üzerinde de galeriye yer verilmiştir.



Kilisenin batı cephesinde yer alan yarım kubbeli girişi



Kilisenin girişi, batı cephede beş sütun üzerine yarım kubbe ile oluşturulmuş kiberium ile sağlanmıştır. Bu girişten sonra üç çapraz tonozla örtülü narteks bölümüne geçilir.



Kilisede yer alan resimlerden biri

Yapının giriş kapısının iki yanında birer dikdörtgen pencere bulunur. Batı cephenin güney ve kuzey kanatlarında da birer pencere yer almaktadır. Yapıyı saçak seviyesinde dolaşan üç kademeli silme dikkat çeker. Kapıyı çerçeveleyen kemer içinde kili-

senin 1885 yılında onanmı görüldüğünü gösteren Ermenice yazılı kitabesi bulunmaktadır. Kitabenin üst bölümü kıvrımlar yapan kenger yapraklarıyla bezenmiştir.

Kuzeydoğu köşe mekanının kuzey duvarında vaftiz nişi yer almaktadır. Güneybatı köşe mekanının güney duvarındaki iki kapı ile doğu-batı doğrultuda dikdörtgen plânlı ayin hazırlık mekanına geçilmektedir.

Yapının güney ve kuzey cepheleri silme kuşağı üzerine açılmış dikdörtgen boyutlu yedi pencereyle hareketlendirilmiştir. Yapının çevresinde din adamı

yetiştiren okul bölümleri yer almaktadır.

Kilisenin içindeki freskolar bitkisel ve geometrik kompozisyonları içerir. Kubbe pandantiflerine ise dört İncil yazarının resimleri, apsis tavanında da Kutsal Ruh betimlemesi işlenmiştir.

Yapının tümünde inşa malzeme olarak düzgün kesme taş kullanılmıştır.

Gerekli Notlar

Caferbey Mahallesi, Necip Fazıl Bulvarı, Topaç Sokak'ta yer almaktadır.

İbadete açıktır. Sorunuz.

+90 352 222 39 03

Otobüs ile

Kilise yetkilisinden



Surp Krikor Lusavoriç Kilisesi'nin içi: Sütunlar hariç, içerisinin tamamı, dönemlerine has Avrupalı, Türk ve Ermeni motifleriyle süslenmiş sıvayla kaplıdır. Kubbenin bingilerinde Dört Vaiz: Mateos, Markos, Lukas ve Yahya resmedilmiştir.

Gülük Camisi ❸

Gülük Mahallesi ☺ Her gün
☎+90 352 222 20 88 📱 📺

Selçukluların ilk eserlerinden olan cami, günümüze ulaşabilen çini mihrabı ile büyük ilgi çekmektedir. 12. yüzyılda inşa edilen cami, Yağbasan'ın torunu Atsız Elti tarafından 1211 yılında tamir ettirilmiştir. 1335 depreminde yıkılan caminin Kölük Şemseddin tarafından yeniden tamir ettirilmesinden sonra bu adı almıştır.

Düzgün olmayan dikdörtgen şeklindeki yapı, doğu bölümündeki cami ve batısındaki medrese ile bir bütünlük göstermektedir. Bu yapı hemen kuzeyinde yer alan ve Kölük Şemseddin tarafından yaptırılan hamam ile birlikte bir külliye teşkil etmektedir. Cami ve medresenin taç kapıları birbirinden ayrı olarak kuzey cephesinde yapılmıştır. Girişleri her



ne kadar ayrı ise de içeride harim ile medresenin avlusunu birbirine bağlayan geniş bir açıklık bulunmaktadır. Cami derinlemesine yönelen bir plan sisteminde inşa edilmiştir. Orijinalinde mihraba dik olarak uzanan sahnlar, birçok onarım sonucu değişikliğe uğramıştır. Caminin doğusunda bulunan çeşmesi Matbah Emimi Hacı Halil Efendi

tarafından 1722'de yeniden yaptırılmıştır. Genel hatları ile çok sade olan yapının en süslü elemanı sonradan camiye eklenen çini mihrabıdır.



Burada, geometrik ve bitkisel bezemeler, mozaik çini tekniği ile bir arada kullanılmıştır. Mihrap nişinin üstünde yer alan dikdörtgen şeklindeki firuze renkli bitki-

sel motifli zeminin üzerinde mor kufi yazı dikkat çekmektedir.

Bunu çevreleyen dar bordürlerden dışta kinde geometrik örgü, içte kinde bitkisel geçmeli bir kompozisyon görülmektedir.

Mihrabın köşeliklerinde üzerinde mor, firuze renkte geometrik geçmelerin bulunduğu kaval silme birer düğüm yapmakta ve düğümlerin ortasında da firuze



Genel itibarıyla sade bir yapıya sahip olan caminin çini işlemeli mihrabı Selçuklu sanatının şaheserlerinden biridir

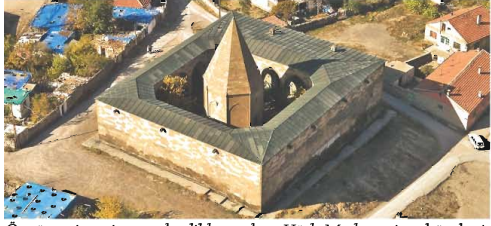
renkte ajurlu iki kabara yer almaktadır. Üstte mor, firuze renkte çinili ilk iki sıra dışında mukarnaslar koyu maviyeye boyanmıştır. Nişin üst kısmındaki üçgen alanı bitkisel süslemeli kare şeklinde 16. yüzyıl

Osmanlı çinileri kaplamaktadır. Nişin yanlarındaki bordürlerde görülen çini taklidi kalem işi süslemeler son zamanlara aittir. Mihrabın 13. yüzyıl sonlarında yapıldığı tahmin edilmektedir. Minaresi; yapının çatısı üzerinde küçük avlu, kubbe ile medresenin avlu açıklığının arasına sonradan yapılmıştır. Kayseri’de çok görülen köşk minare adı verilen tiptedir. Kare şeklinde altı sütun taş kemerlerle birbirine bağlanmakta, üzerinde kesme taştan sivri kule şeklinde yükselen bir çatıyla nihayetlenmektedir.

Köşk Medrese ۳۲

Gültepe Mahallesi ☞ Her gün
☎+90 352 222 39 03 📍 📞 📧

“Köşk Dağı” adı verilen tepenin üzerinde bulunmaktadır. Medresenin ortasında yer alan, kitabesine göre 1339 yılında inşa edilen kümbette, Eretna Devleti’nin kuruçusu Alâeddin Eretna, oğulları ve eşinin mezarları bulunmaktadır. Medresenin 1339’dan



Özgün mimari tarzıyla dikkat çeken Köşk Medresesi ve kümbeti

çok önce var olduğu ve Ahî Evren’in hocası Evhadüddin-i Kirmânî’nin burada yirmi üç sene ders verdiği rivayet edilmektedir.

Kuzeye açılan küçük bir kapıdan girilen medrese, sağlam bir kale görünümündedir. Kesme taş duvarların mazgal dişleri de bunu desteklemektedir. Giriş eyvanının iki yanındaki uzun tonozlu birer odadan başka kapalı mekânı olmayan yapı, pâyeler üzerine oturmuş revaklı bir avlu sistemine sahiptir.

Kümbetin mezar bölümüne merdiven boşluğunun altındaki bir kapıdan girilir. Kümbetin kapısı sekizgen yüzlerinden birini kaplayıp, yanına kadar sade bir şekilde geometrik motifler almaktadır. Türbenin mescid bölümüne girişi sağlayan ve kuzey cephe ortasına açılmış olan taç kapı üç bordürle çerçevelenerek yapının en süslü unsuru haline getirilmiştir. Taçkapıyı

yanlardan sınırlayan ve mukarnaslı başlıklara sahip olan sütuncelerin gövdeleri zigzag ve zencirek desenleriyle bezenmiştir. Taç kapıyı kuşatan bordürde ise on kollu yıldız kompozisyonundan çıkarılmış geometrik bezeme kendini gösterir.



Çifte Kümbet ۳۳

Yıldırım Beyazıt Mh. ☞ Her gün
☎+90 352 222 39 03 📍 📞 📧

Alâeddin Keykubad’ın ikinci eşi Âdiliye Hatun için 1247 yılında yaptırılmıştır. Çifte Kümbet denmesini sağlayan ikinci kümbet günümüze gelmemiştir. Kümbet; yüksek kare bir oturtmalık üzerinde yükselen sekizgen gövdeli, içten kubbe dıştan piramidal bir külah ile örtülüdür.

Kayseri Kent ve Mimar Sinan Müzesi 34

Türkiye'nin ilk dijital müzesi ve bilgi merkezidir. Kayseri Büyükşehir Belediyesi tarafından, işadamı Kadir Has'ın katkılarıyla, 18 Mayıs 2003 günü ziyarete açılan müze, Fuar Kültür Parkı içerisinde yer almaktadır. 6 katlı tesisin, giriş katı Kent Müzesi, 1. katı ise Mimar Sinan Müzesi olarak düzenlenmiştir. Üst katlarda lokanta, kafe, seyir terası gibi bölümler bulunmaktadır.



Kent ve Mimar Sinan Müzesi'nin Fuar Kültür Parkı'nda yer alan 6 katlı binası

Kayseri Kent ve Mimar Sinan Müzesi yaklaşık 400 m2 bir alana kurulmuş, 12 ayrı bölümde, 82 ekran büyüklüğünde monitörlerde Kayseri ile ilgili tüm konular hakkında bilgiler verilmekte, Kayseri doğumlu dünyaca ünlü mimar Mimar Sinan ve yapıtları

tanıtılmaktadır. 6'şar dakikalık video sunumlar; Kayseri Tarihi, Tarihi Eserler, Coğrafya ve Nüfus, Kayseri Mutfağı, Doğal Güzellikler, El Sanatları, Modern Kayseri, Kent ve Eğitim, Erciyes, Tarım ve Ticaret, Konut Mimarisi ve Bağ Kültürü ve Sanayi Şehri Kayseri konu başlıkları altında toplanmıştır.

Müze gelen her ziyaretçinin kaydı, giriş bankosunda, "Müze Giriş Kontrol Sistemi" programı ile yapıldıktan sonra, isteğe göre Türkçe veya İngilizce ses cihazı ve kulaklık verilmektedir. Müzeyi gezerken, ziya-



Kent ve Mimar Sinan Müzesi 18 Mayıs 2003'te dönemin Başbakan Yardımcısı ve Dışişleri Bakanı Abdullah Gül (sağda), Kayseri Büyükşehir Belediye Başkanı Mehmet Özhaskeki (solda) ve İşadamı Kadir Has (ortada) tarafından açıldı.

retçi hangi monitörün önüne geçerse o monitörün sesini alabilmekte ve konuyu dinleyebilmektedirler. Sunumlara ait sesler birbirine karışmadan, her ziyaretçi seçtiği dilde, sunumları

Gerekli Notlar

Zümrüt Mahallesi, Fuar Kültür Parkı içerisinde.
 Her gün. 09.00-20.00 arası. (Kış: 18.00'e kadar)
 ☎ +90 352 339 10 15
 🌐 www.kayseri-kentmuzesi.gov.tr
 🚗 Zümrüt Mahallesi ve Çevreyolu - Fakülte otobüsleri ile ulaşılabilir.
 📍 🗺️ 🚶 🚲 🚸

rahatça takip edebilir. Müzenin orta bölümünde 5 metre çapında 1/1000 ölçekli Kayseri Kent Maketi bulunmaktadır. Maketin dış kenarında 3 adet dokunmatik kiosk yerleştirilmiştir. Maket, Kayseri merkezinin 5 km çapındaki fiili yapılaşmasını göstermektedir. Ayrıca okullar, sağlık kuruluşları, tarihi, resmi ve askeri binalar farklı renklerde gösterilmiştir.

Kiosklarda yer alan “Kent Rehberi” programında 12 ana başlık ve bunların başlıkları bulunmaktadır. Ziyaretçiler sadece ekrana dokunarak, Kayseri ile ilgili her türlü tanıtım bilgisine ulaşabilmektedir.

Konular; Kayseri Büyükşehir Belediyesi, Harita, Resmi Kurumlar, Kültür,



Kiosklardan Kayseri ile ilgili “Rehber” bilgilere ulaşılabilir.

Turizm, Sağlık, Eğitim, Ulaşım, Ekonomi, Konaklama, İlçeler ve Spor başlıklarından oluşur.

Ziyaretçiler istediği, herhangi bir otel veya şehirdeki diğer önemli yerler hakkında bilgi alıp, hatta harita üzerinde yerini ve en kısa yolu uydu fotoğrafı üzerinden görebileceği gibi, istediğinde bunlara benzer

binlerce konudaki bilgiyi bu kiosklardan alabilmekte, firma adreslerini öğrenebilmekte ve Kayseri Plan ve Uydu Haritası üzerinde inceleme yapabilmektedir.

Mutlaka Görün

- ◆ Kent maketi
- ◆ Tanıtım videoları
- ◆ Mimar Sinan'a ait eserlerin maketleri



Müzenin orta bölümünde yer alan 5 metre çapında 1/1000 ölçekli Kayseri Kent Maketi



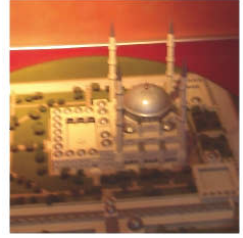
Kayseri Tarihi, Tarihi Eserler, Coğrafya ve Nüfus, Kayseri Mutfağı, Doğal Güzellikler, El Sanatları, Modern Kayseri, Kent ve Eğitim, Erciyes, Tarım ve Ticaret, Konut Mimarisi ve Bağ Kültürü ve Sanayi Şehri Kayseri konularında 6'şar dakikalık tanıtım videolarının bulunduğu bölüm

Ayrıca, plazma ekranlarda da kentle ilgili kısa metrajlı tanıtım filmleri izlenebilmektedir.

Kent ile ilgili daha detaylı bilgi almak isteyenler kent bilgi kioskundan faydalanabilmekteler. Bu kioskta Kayseri ile ilgili her türlü bilgi, ister ekrandan, isterse yazılı olarak ücret ödenmeden alınabilmektedir. Kayseri'ye gelen bir ziyaretçi, bu müzeyi gezerek tüm Kayseri'yi öğrenebilir, nereleri gezmesi

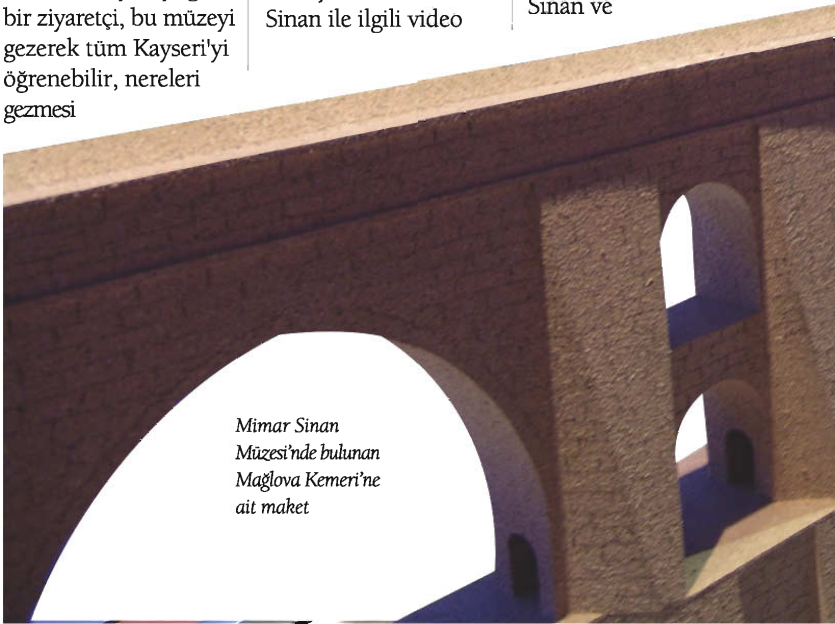
gerektiği hakkında bilgiler alabilir, Kayseri'yi kısa sürede tanıma imkânına sahip olabilir.

Mimar Sinan Müzesi
Mimarsinan Müzesi tesisin birinci katında bulunmaktadır. Bu katta Kent Müzesi'nden farklı olarak, Mimar Sinan'ın önemli eserlerinin maketleri de sergilenmekte ve 6 ayrı bölümde Mimar Sinan ile ilgili video



Selimiye Külliyesi maketi

sunumlar yapılmaktadır. Mimar Sinan'ın Hayatı, Sinan ve Süleymaniye, Sinan'da Sivil Mimari, Sinan ve



Mimar Sinan Müzesi'nde bulunan Mağlova Kemerleri'ne ait maket

Selimiye, Sinan'ın Sanatı ve Eserleri, Sinan'ın Yurtdışı Eserleri başlıklı altışar dakikalık video sunumlar, 82 ekran büyüklüğündeki monitörlerden izlenmektedir.

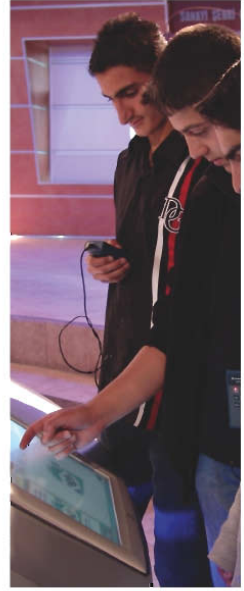
Bu bölümde Mimar Sinan'ın önemli eserlerinden olan; Süleymaniye Külliyesi, Selimiye Külliyesi, Edirne Kapı Mihri-mah Sultan Külliyesi, Lüleburgaz Sokullu Mehmet Paşa Külliyesi, Haseki Külliyesi, Kayseri Kurşunlu Camisi, ve Mağlova Kemeru gibi yapıtların maketleri de yer almaktadır. Bu eserlerden Mağlova Kemeru dışındakiler dairesel olarak hareket etmektedir.

Mimar Sinan Müzesi'nin ses sistemi

de Kent Müzesi'ndeki gibidir. Ziyaretçiler gerek maketler gerekse monitörlerin önünde durduklarında Müze Ses Sistemi'nden dinleme cihazı yardımıyla ilgili eserle ilgili bilgi alabilmektedir.

Plazma ekranda Mimar Sinan ile ilgili belgesel filmler sunulmakta ve Mimar Sinan'ın eserleri dev ekranda slayt şeklinde gösterilmektedir.

Bu bölümde de bir dokunmatik kiosk bulunmaktadır. Kioska, Mimar Sinan'ın hayatı ve eserleri ile ilgili her türlü bilgi, fotoğraf ve araştırma ziyaretçilerin hizmetine sunulmaktadır.



Müzedede yer alan kiosklar





KAYSERİ'DE MESİRE ALANLARI

Beştepeler Mesire Alanı 65

Karacaoğlu mahallesinde, şehir merkezine 2 km. mesafededir. Selçuklu otobüsleriyle ulaşılabilir.

Şehir seviyesinden yüz on metre yükseklikte kurulu olan Beştepeler Mehmet Çalık Parkı tüm Kayseri'yi panoramik olarak görmenizi sağlamaktadır. Yaz aylarında Kayserililer'in uğrak yeri olan parkta Kayseri Evi, kır kahvesi, döner restaurant, açık hava tiyatrosu, gölet, hayvanat bahçesi, kaykay pisti ve gözetleme kulesi bulunmaktadır. Kayseri'nin unutulmaz belediye başkanlarından Mehmet Çalık'ın isminin verildiği parkta, 258 ailenin piknik yapabileceği oturma grupları ve iki adet ücretsiz otopark hizmet vermektedir. Parkta, 90 bin metre kare çim alanı, 18 bin 500 metrekare yürüyüş yolu, bin 200 metre koşu ve yürüyüş parkuru bulunmaktadır.

2001 yılında yapılan yeni düzenlemeler ile sosyal, kültürel ve sportif bir cazibe merkezi haline getirilen Beştepeler Parkı, 200 bin metrekarelik bir alana yayılmıştır. Beştepeler Parkı'nda "Erciyes Ekspresi" adı verilen ve belediyenin kendi atölyesinde imal edilen tekerlekli bir mini tren de çocuklar için tur

düzenlemektedir. Geleneksel Kayseri evlerinin mimarisinde inşa edilen iki katlı Kayseri Evi, yaz boyunca 15.00-23.00 saatleri arasında ziyarete açık tutulmaktadır. Tavan süslemeleri, merdivenleri, tırabzanları, perdeleri ve



Beştepeler'de bulunan örnek Kayseri Evi

yer döşemeleri gibi iç mimarisini oluşturan öğeleri ile kent insanına nostalji yaşatan Kayseri Evi, Beştepeler Parkı'nın girişinde ziyaretçilerini beklemektedir. Uzayıp giden çam ağaçlarının arasında serinlemek ve dinlenmek için ideal bir mekan olan Kır Kahvesi'nde tost,





Beştepeler Mesire Alanı'ndaki hayvanat bahçesinde yer alan kuğular ve kazlar

hamburger ya da dürüm gibi ayaküstü yiyecekler bulmanız mümkün.

Zeminine yerleştirilen sistem sayesinde 45 dakikada bir tur atan restoranda balıktan çorbaya, sebze yemeklerinden kebaba kadar çok çeşitli yemekler bulunmaktadır. Açık hava tiyatrosunda her türlü sosyal ve kültürel etkinliğin yapılabildiği parkta, üç adet de gözletleme kulesi ve panoramik



Parktaki flamingolar

dürbün yer almaktadır. Şehri seyretmek amacıyla kurulan dürbünler ücretsizdir. 0-6 yaş grubu çocuklar için düzenlenen oyun gruplarının yanı

sıra, yetişkin çocuklar için yapılan kaykay pisti de burada yer almaktadır.

Mesire alanı mangala yasak ve mangala serbest bölge olmak üzere ikiye ayrılarak mangal dumanı ve kokusundan rahatsız olanların da keyifle piknik yapmalarını sağlamaktadır.

Midilli, ceylan ve tiftik keçisi gibi ahır hayvanlarının yanı sıra papağandan muhabbete, tavus kuşundan sülüne kadar çok sayıda kuşun yer aldığı hayvan bahçesi de park içerisinde bulunmaktadır. Hayvanat bahçesinin gölet kısmında da onlarca su kuşunun yanı sıra kuğu ve flamingo gibi nadide kuşlar ziyaretçilerini beklemektedir.



Beştepeler Mesire Alanı'ndan şehir manzarası görülebilmektedir

Büyükşehir Belediyesi Kent Ormanı

Mesire alanı, Kıranardı Beldesi'nin yukarı kısmında yer alan şelale bölgesinde, 860 bin metrekaarelik ormanlık alanın 150 bin metrekaarelik kısmında yer almaktadır.

Mesire alanında, seyir terasları, şelale, kır kahvesi, restoran, sosyal tesisleri, 3000 metre yürüme ve koşu pisti, barbekülü kamelyalar, basketbol ve futbol sahaları ile 1000 araçlık otopark bulunmaktadır. Gece ve gündüz doyumsuz Erciyes ve şehir manzarası sunan Kayseri Kent Ormanı; Kayserililerin sıcak yaz günlerinde büyük ilgi gösterdiği bir mesire alanıdır. Seyir teraslarından görülebilen Ali Dağı'nın arka kısmı



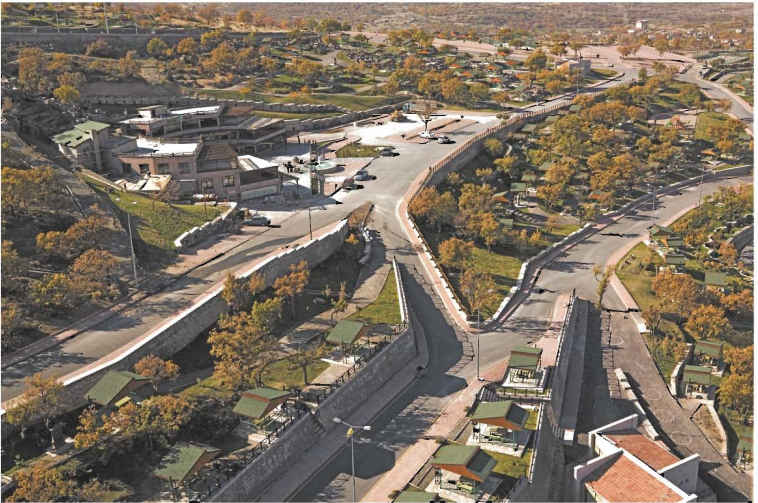
Kayseri Büyükşehir Belediyesi Kent Ormanı

ve Kıranardı, izleyicilere doyumsuz bir derinlik hissi vermektedir.

Kadir Has Kent Ormanının Hisarcık istikametinde ise hem Erciyes'i, hem de Hisarcık'ı karşınızda bulursunuz. Buradan, Kayseri'nin uzak planı da görülebilir.

Kumarlı Parkı

Kayseri-Sivas karayolu üzerinde, merkeze 6 kilometre mesafede bulunan Kumarlı Tesisleri, 120 bin metre kare alanı kaplayan oturma grupları, kapalı çay bahçesi ile Kayseri'nin önemli mesire alanlarından biridir.



Sosyal tesisleri, barbekülü kamelyalar, 3000 metre yürüme ve koşu pistinin bulunduğu Kent Ormanı

KAYSERİ ÇEŞMELERİ

Kayseri, Türkiye'nin en eski çeşmelerine sahip illerden biridir. Kayseri çeşmeleri, plan ve görünüş olarak yöreye özgü mimari ortaya koymaktadır.

Çifte Önü Çeşmesi:

Miralay Nazım Bey Cad-desi'nde, Çifte Önü Camisi yakınındadır. Çeşmenin iki kitabesi bulunmaktadır. Bunlardan yapım kitabesi 1753, onarım kitabesi de 1878 tarihlidir. Çeşme üçü serbest, üçü de duvar içe-risinde kalan, birbirlerine yuvarlak kemerlerle bağlan-mış sütunlarla hareketli bir cephe görünümü sağlamıştır. Musluklar cepheadeki sütunların arkasında bulunan duvara yerleştirilmiştir. Çeşmenin yanında hayvanlar için ayrı bir yalak yer almaktadır.



Hacı Kasım Çeşmesi

Hacı Kasım Çeşmesi: Tavukçu Mahallesi, Yeni Cami Sokak ile Altun Sokağı'nın kesiştiği noktadadır.

Çeşmenin yapım tarihi bilinmemektedir. Üzerin-deki onarım kitabesinde 1890 yılında onarıldığı yer almaktadır. Kesme taştan yapılmış, hafif sivri bir kemerin taşıdığı iki sütunlu bir cephe görünümüne sahip çeşmenin üst örtüsü saçak ve silme çakıntılıdır.

Hacı Mehmet

Çeşmesi: Gülük Camisi

yakınında bulunan bu çeşmenin üzerinde 1787 ve 1870 tarihli iki onarım kitabesi vardır. Kesme taştan yapılan çeşmenin cephe görünümünde sivri kemerle üst örtü arasında kalan alan, çörlen ve iki kabara ile dışarı taşınmıştır.



Ulu Camii Çeşmesi



Kadı Çeşmesi

Kadı Çeşmesi:

Kayseri'de günümüze gelebilen çeşmelerin en eskilerindedir. Kurşunlu Camisi'nin 50 metre kuzeyinde olan bu çeşmenin Mimar Sinan tarafından yapıldığı sanılmaktadır. Kaba yontma taştan inşa edilen çeşme sivri kemerlidir. Çeşmenin üzerine

dört sütunun taşıdığı külahlı bir minber minare eklenmiştir. Kayseri'de ayakta kalabilmiş 3 adet şerefeli çeşmeden en eski olanıdır. Şerefe külahı ka-idesinin üzerinde; süsleme, ezan sesi yaymak ve güvercinlerin dinlenmesi nedenleriyle yapılmış delikler vardır.

Seyid Gazi Mahallesi

Çeşmesi: Kiçi Kapı'da Dinçtürk Sokak üzerinde yer alan çeşme 1904 yılında inşa edilmiştir. Çeşmenin üzerine dört sütunun taşıdığı bir minber minare yerleştirilmiştir. Kesme ve yontma taştan inşa edilen yapı, 3 şerefeli çeşmelerden biridir.



Sahabiye Çeşmesi

Sahabiye Çeşmesi:

Sahabiye Medresesi'nin güney duvarına inşa edilmiştir. Önündeki yolun zaman içinde yükselmelerinden dolayı çeşmeye dört basamaklı bir merdivenle inilmektedir. İlk inşası 1266 yılında olan çeşme; bulunduğu yerden sökülerek bugünkü yerine nakledilmiştir. Kitabesi dışında günümüze ulaşabilmiş orijinal hiçbir parçası yoktur.



Pamukhan Çeşmesi:

Kayseri dış kale surları içinde kalan iki önemli çeşmeden biridir. 1390 yılında inşa edilen bu yapı, Kayseri'deki ikinci en eski çeşmedir. Halk arasında "Asmalı Çeşme" diye bilinen bu yapı, iç içe geçmiş yüksek iki niş şeklindedir.

Çeşmenin cephe görünümü cami giriş portalline benzemektedir. Sütunlardan sonra başlıklar ve başlıkların üzerindeki kemerlerde çiçek motifleri vardır. Aynı kemer profilleri içerideki kemerde de tekrarlanmıştır.

Oduncu Çeşmesi:

Oduncuoğlu Murat tarafından 1582'de yaptırılan bu çeşme, Gubaroğlu Mahallesi'nde bulunmaktadır. Düzgün kesme taştan inşa edilen çeşme, sivri kemerli bir niş içerisinde yer alır. Mahremiyet nedeniyle, çeşmenin önüne 1 metre yüksekliğinde bir siperlik



Gavremoğlu Çeşmesi yaptırılmıştır.

Gavremoğlu Çeşmesi:

Hunat Hatun Külliyesi'nin arkasında, Yanıkoğlu Mahallesi'ndedir. Çeşme



Gevher Nesibe Sultan Çeşmesi alanında yer alan Tuğra.

Seraceddin Medresesi bahçesinin arka duvarına yeniden monte edilmiştir. Kitabesinden öğrenildiğine göre 1508 yılında Hacı Azizoğlu Pir Ahmet tarafından yaptırılmıştır. Kesme taştan inşa edilmiş sade bir çeşmedir. Sivri kemerli bir niş içerisine ayna taşı yerleştirilmiştir. Nişin içerisinde Arapça orijinal kitabesi ile bunun üzerine 1985 tarihli onarım kitabesi yer almaktadır.

Lala Cami Çeşmesi:

Lala Mahallesi'nde, Lala Camisi'ne 10 metre mesafede 13. yüzyılda yapılan çeşme yıkılınca, 1941 yılında meydanın ortasına kümbet biçiminde, sekiz köşeli bu çeşme yapılmıştır.

Hatun Tekin Çeşmesi:

Talas Caddesi üzerinde, Han Camisi'nin karşısında bulunmaktadır. Çeşmenin ne zaman yapıldığı ve kimin yaptırdığı net olarak bilinmemektedir. Dikdörtgen planlı çeşmenin, yuvarlak kemerli niş içe-

risinde ayna taşı vardır. Yuvarlak kemerin üzengi silmesinde kartal amblemi ile dikkat çeken çeşme günümüzde bakımsız durumdadır.

Gevher Nesibe

Sultan Çeşmesi:

Yenice Mahallesi'nde, Gevher Nesibe Sultan Tıp Medresesi'nin önünde bulunmaktadır. Çeşmenin ayna taşı üzerinde kitabesi yer almaktadır. Çeşmenin nişi içerisinde bir padişah tuğrası bulunmaktadır.



Mihlım Çeşmesi

Mihlım Çeşmesi:

Cürçüler Mahallesi, Fevziyoğlu Sokak'ta bulunan bu çeşmenin 17. yüzyılın sonlarında yapıldığı tahmin edilmektedir. İç içe iki kemerli çeşmenin

cephesi yüksek kabartma olarak yapılmış rozetlerle süslenmiştir. Yalak çevresinde iki dinlenme taşı vardır.

Şih Sadettin Çeşmesi:

Tacetin Mahallesi'nde, Kaya Sokak'ta Şih Sadettin Cami ve Türbesi'nin yakınında bulunmaktadır. Çeşmenin kitabesi olmadığından banisi ve yapım tarihi bilinmemektedir. Kesme taştan inşa edilen çeşme, yuvarlak kemerli bir niş içerisindedir. Önündeki yolun yükselmesinden ötürü yalak taşı toprak altında kalmıştır. Harap durumdadır.

Mirzadeler Çeşmesi:

Tavukçu Mahallesi Bayram ve Atpazarı sokaklarının kesiştiği yerde bulunan çeşmeyi Mirzazade Mustafa Has, Ağazade Ali Hocazade ile Hacı Kamil efendiler 1932 yılında yaptırmıştır. Günümüzde harap durumdadır.

Ağınas Meydan

Çeşmesi: Mimar Sinan yapıldığı tahmin edilmektedir. Tek cepheli ve tek kemerli olarak yapılan çeşmenin nişini örten yuvarlak kemer yanlarda sütunlara oturmaktadır. Çeşme kemerinin düz yüzeyi silmeyle hareketlendirilmiş, kilit taşına da oldukça basit bir lotüs kabartması işlenmiştir.

Danış Ali Bey

Çeşmesi: Bünyan ilçesi, Büyük Bürüngüz köyünde Danış Ali Bey tarafından 1565 yılında yaptırılmıştır. Osmanlı çeşme mimarisinin tipik örneklerinden biridir. Kesme taştan inşa edilen çeşmenin üzeri kubbelidir.



Yazıcı Çeşmesi

Yazıcı Çeşmesi: Büyük Bürüngüz Köyü'nde bulunan bu çeşme, Sultan Abdülaziz tarafından 1713 yılında yaptırılmıştır. Çeşmenin cephe görünümü üç yönlüdür. Ayna taşı ve yalağı bulunan çeşme kubbe ile örtülüdür.



Ağınas'ta Mimar Sinan tarafından yapılan çeşmelerden biri

Papaz Çeşmesi:

Bünyan ilçesi Yenice mahallesindedir. 18. veya 19. yüzyılda yapıldığı tahmin edilen çeşme, halen kullanılmaktadır.

Osmanoğlu Çeşmesi:

İncesu ilçesi Bulgurcu mahallesinde bulunan çeşme, Mehmet Usta tarafından 1858 yılında yaptırmıştır. Ayna taşı ve musluğu olmayan çeşme kullanılmamaktadır.

Esmâ Hanım Çeşmesi:

Talas ilçesi Kçüköy Mahallesi, Ali Saib Paşa Sokakı'nın girişinde, çukur içerisinde yer almaktadır. Ayna taşı ile kitabesi mermerden diğer bölümleri de kesme taştandır. Çeşme nişinin içerisinde bulunan kitabesinden Ali Saib Paşa'nın bu çeşmeyi 1888 yılında annesi Esmâ Hanım için yaptırdığı yazılıdır.

KAYSERİ HAMAMLARI

Hunat Hamamı:

Kayseri Kalesi'nin doğusunda, Hunat Hatun Külliyesi'nin bölümlerinden biri olan hamam, külliye ile birlikte Sultan I.Alaaddin Keykubat'ın eşi ve II.Gıyaseddin Keyhüsrev'in annesi Mahperi Hunat Hatun tarafından 1237-1246 yıllarında yaptırılmıştır. Hamamın erkekler bölümü daha geniş, kadınlar bölümü ise daha küçüktür. Hamamın giriş ve soyunma yerlerinde değişiklikler yapılmış ve kısmen de özelliğini yitirmiştir. Büyük olasılıkla medreseden daha eski olan bu yapının erkekler kısmının soyunmalık bölümü, caminin giriş kapısından ötürü biraz kuzeye çekilmiştir. Son restorasyon sırasında hamamın kadınlar kısmının halvetinde kartal ve av kuşlarının ağırlıklı olduğu insan figürlü çiniler ortaya çıkmıştır. Hamam halen kullanılmaktadır.



Hunat Hatun Hamamı



Hamam Kurnası

Kadı Hamamı:

Melikgazi ilçesi Camii Kebir Mahallesi'nde bulunan bu hamamın Kadı Bedreddin Mahmut tarafından 1559 yılında yaptırıldığı vakfiyesinden öğrenilmektedir. Osmanlı hamam mimarisinde çifte hamam plan düzeninde yapılan bu hamam moloz taştan inşa edilmiştir. Soyunmalık, ılıklik ve sıcaklık bölümlerinden meydana gelen hamamın erkekler ve kadınlar bölümüne ayrı ayrı merdivenlerden inilmektedir. Erkekler kısmına siyah ve beyaz taşlardan geçme olarak yapılmış kapısından girilmektedir. Soyunmalık kare planlı olup, üzeri büyük bir

kubbe ile örtülmüştür. Sivri kemerlerle taşınan kubbenin kemerlerle arasında kalan bölümleri kubbeye kadar mukarnaslarla doldurulmuştur. Hamamın kadınlar bölümü tamirlerle büyük değişikliğe uğramıştır. Doğudaki basit bir kapıdan girilen kadınlar bölümünün soyunmalık kısmı L planlı olup üzeri betonarme bir tavanla kapatılmıştır. Hamam günümüzde faaliyetlerine devam etmektedir.

Ali Saib Paşa

Hamamı: Talas ilçesi Harman Mahallesi, Müsteşar Caddesi'nde bulunan hamam, Ali Saib Paşa tarafından 19. yüzyılın sonlarında yaptırılmıştır.

Moloz ve kesme taştan inşa edilen hamam, soyunmalık, ılıklik ve sıcaklık bölümlerinden meydana gelmiştir.

Soyunmalıktan sıcaklığa dar bir koridorla geçilmektedir. Kuzey cephesindeki sonradan açılmış düz lentolu bir kapıdan hamamın orta bölümüne girilmektedir. Sıcaklık bölümünün üzeri pandantifli merkezi bir kubbe ile örtülüdür. Tek eyvan halinde, köşelerinde dört halvet hücresi yer alan bu bölüm kubbedeki 13 ışık alan delik ile aydınlatılmıştır. Sıcaklığın ortasında mermer bir göbek taşı bulunmaktadır. Hamam günümüzde faaliyetine devam etmektedir.

Seyrani Hamamı:

Develi ilçesi, Aşağı Develi'de, Eski Saray Mahallesi'nde bulunan hamamın 19. yüzyılın ikinci yarısında yapıldığı sanılmaktadır. Hamam moloz ve kaba yontma taştan yapılmıştır. Doğu-batı uzantısında dikdörtgen planlı hamam soyunmalık, ılıklik ve sıcaklık bölümlerinden oluşmaktadır. Soğukluğun güneyi ile halvetin üzeri ayna tonoz, su deposunun üzeri de beşik tonozla örtülmüştür. Soğukluğun kuzeyi ise kubbe ile örtülüdür.



Ali Saip Paşa Hamamı

Merzifonlu Hamamı:

İncesu ilçesindedir. Merzifonlu Kara Mustafa Paşa'nın 1670 yılında yaptırdığı külliye'nin bir parçası olan hamam, günümüzde harap bir haldedir. Kuzey-güney doğrultusunda dikdörtgen planlı hamam, moloz taş ve kesme taştan yapılmıştır. Soyunmalı, ılıklik, sıcaklık ve helvet bölümü bulunan hamam, artık kullanılmamaktadır.

Eski Hamam:

Pınarbaşı ilçesi Yukarı Mahalle Kayadibi Sokakı'nda yer almaktadır. 19. yüzyılda inşa edilen hamamın kimin tarafın-



Yeni Hamam

dan yaptırıldığı bilinmemektedir. Hamam kuzey-güney yönünde soyunmalık, ılıklik ve sıcaklık bölümlerinden meydana gelmiştir. Moloz taştan yapılan hamamın soyunmalık, iki halvet hücresi ile külhan kısmı yıkılmıştır. Günümüze yalnızca sıcaklığın merkezi kubbesinin çok az bir bölümü gelebilmiştir.

Yeni Hamam:

Pınarbaşı ilçesi Yukarı Mahalle, Yeni Hamam Caddesi'nde bulunan bu hamamın yapım tarihi bilinmemektedir. Hamamın yapımında kesme taş ve moloz taş kullanılmıştır. Kuzey-güney yönünde dikdörtgen planlı olarak yapılan hamam soyunmalık, ılıklik ve sıcaklık bölümlerinden meydana gelmiştir.

Soyunmalık bölümü tonozlu, yanları ahşap ta vanlıdır. Sıcaklık ve halvet bölümleri ise kubbe ile örtülüdür.

KAYSERİ'DE TERMAL TURİZM

Bayramhacı Kaplıcaları: Kayseri'nin 65 km. batısında Kapadokya Bölgesi içerisinde kalan Bayramhacı köyüne 1.5 kilometre uzaklıkta yer alan Bayramhacı kaplıcası 55 oda 140 yatak kapasitesi, 2 erkekler 2 bayanlar havuzu ile hizmet vermektedir.

Kaplıcanın 38-42 derece sıcaklığındaki suyun romatizmal hastalıklara, deri hastalıklarına, kalp ve kan dolaşımı hastalıklarına, solunum yolu, böbrek ve

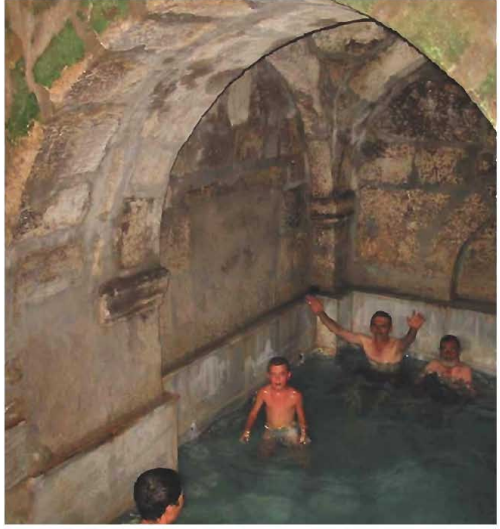


Bayramhacı Kaplıcaları

idrar yolları, kadın hastalıkları ve beslenme bozukluklarının tedavisine yararlı olmaktadır.



Tekgöz Kaplıcaları'nın Kubbeli Mehan



Tekgöz Kaplıcaları

Kayseri'ye 33 kilometre uzaklıkta, Kocasinan ilçesi Yemliha kasabasında bulunan Tekgöz kaplıcasında, bir erkek bir bayan havuzu bulunmaktadır.

liklan, kemik kireçlenmesi ve ameliyat sonrası beslenme bozuklukları, sinir ve hormonal dengesizliklerin tedavisi için yararlanılan bir sağlık merkezidir.



Yemliha kasabasında bulunan Tekgöz Kaplıcaları

Kaplıcanın suyu 43 derece sıcaklığındadır. Kaplıca, romatizma, deri, solunum yolları, böbrek ve idrar yolları, kadın hasta-

Çiftgöz Kaplıcaları

Kayseri il merkezine 35 kilometre uzaklıkta Himmetdede kasabasında yer almaktadır. Çiftgöz



Kaplıcası'nın suyu 35 derece sıcaklığındadır. Bir erkek bir kadın olmak üzere iki havuzu bulunan kaplıca, romatizmal iç salgı sistemi, sindirim sistemi, sinir ve kas yorgunluklarının tedavisi konusunda tavsiye edilmektedir.

Yeşilhisar İçmecesı
11 merkezine 82 km. uzaklıkta Yeşilhisar ilçesi sınırları içerisinde yer alan bu içmece 20 derece sıcaklığındadır. 0 derecedeki doğal çıkışlı suyu alt musluklu bir şadırvandan akmaktadır. İçmecedan, deri içi salgı, böbrek ve idrar yolları,

kadın hastalıkları kemik ve kireçlenme ve beslenme bozuklukları tedavisinde yararlanılmaktadır. Ayrıca bir gün erkeklerin bir gün kadınların kullanımına sunulan, sedef, mantar, egzama gibi cilt hastalıkları için yararlı olan şifalı su havuzu bulunmaktadır.





KAYSERİ'DE SAĞLIK TURİZMİ

Kayseri tarihi boyunca önemli bir sağlık merkezi olmuştur. Gevher Nesibe Şifahanesi, 13. yüzyılda akıl sağlığı bozulanlar için su ve müzik sesiyle tedavi yönteminin uygulandığı dünyanın sayılı hastanelerinden biri olarak



dikkat çekmektedir. Kayseri günümüzde de gerek üniversite ve kamu hastaneleri gerekse son yıllarda artan tam teşekküllü özel hastaneleriyle bölgesinde sağlık merkezi konumuna gelmiştir.

Kayseri'de Sağlık Bakanlığı'na bağlı 13 hastane, 102 sağlık ocağı, 151 köy sağlık evi, 259 mahalle sağlık evi, 2 verem savaş dispanseri ile 1 ana çocuk sağlığı ve aile planlaması merkezi bulunmaktadır.

Erciyes Üniversitesine bağlı Gevher Nesibe Hastanesi 866, Mehmet Kemal Dedeman Onkoloji Hastanesi 80, Mehmet ve Yılmaz Öztaşkın Kalp ve Damar Hastalıkları Hastanesi 122, Semiha Kibar Organ Nakli ve Diyaliz Hastanesi 56 yatak olmak üzere toplam bin 124 yatak kapasitesi bulunmaktadır. Kayseri'de bunlarla birlikte 1 askeri hastane ve 12 özel hastane bulunmaktadır. Çok sayıda tıbbi tahlil ve röntgen laboratuvarı, özel dal merkezi, özel poliklinik ve muayenehane ile 13 ecza deposu ve 376 eczane de Kayseri'de hizmet vermektedir.

İl genelinde, 852'si



Erciyes Üniversitesi Mehmet Kemal Dedeman Onkoloji Hastanesi

uzman, 589'u pratisyen ve 406'sı asistan olmak üzere toplam 1847 doktor, 196 diş hekimi, 1911 hemşire ve 845 ebe görev yaparken, 1453 sağlık teknisyeni, 374 sağlık memuru ve 402 eczacı bulunmaktadır.

Kayseri, 1587'si sağlık bakanlığına bağlı

hastaneler, 1861'i de üniversite, askeri hastane ve özel hastaneler olmak üzere toplam 3448 yatak kapasitesine sahiptir.

Kayseri'de bulunan hastaneler konusunda Kayseri İl Sağlık Müdürlüğü ile irtibata geçilebilir.

☎ +90 352 222 69 96

🌐 www.ksm.gov.tr



Acıbadem Hastanesi olarak kullanılan tarihi Memleket Hastanesi